

ROMANTISMUS

Přestože se romantismus vyvíjel souběžně s klasicismem, oba slohy byly zcela protichůdné. Zatímco klasicismus preferoval racionální způsob myšlení, u romantismu převažovaly emoce. Soustřeďoval se do nitra člověka, k přírodě, k individuálnímu uměleckému projevu.

Stavěl dynamičnost proti státnosti, pravdivé vyjádření proti idealismu, barvu proti pouhé plastičnosti kresby. Citově byl vázán na středověké umění, ale tento přístup obohacoval i o vztah k orientu.

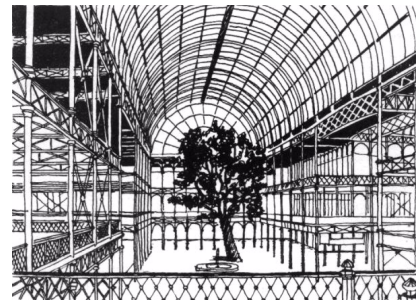
Zájem o středověk vyvolával snahy o záchranu památek a práce na jejich restaurování naopak posilovala obdiv ke středověkému umění.

ARCHITEKTURA

Po výtvarné stránce nevytvořil romantismus vlastní styl, ale oživil středověký slohový projev. Na rozdíl od klasicismu se nesoustřeďoval k jediné formě, ale využíval kromě nejvíce obdivované gotiky – **novogotiky** (pseudogotiky) i ostatní předklasicistní slohy, především renesanci.

Stavby ovšem často vznikaly novým konstrukčním přístupem (materiály a stavební způsoby).

Nové možnosti kovové konstrukce a prefabrikovaných dílců ze skla byly poprvé použity už v roce 1851 při stavbě **Crystal Palace** (Křišťálový palác, rozloha 70 000m čtverečních, zničen požárem r.1936) na světové výstavě v Londýně. Železo (litina a později hlavně ocel) zaujímá stále důležitější místo ve stavebnictví, zpočátku hlavně při stavbě mostů.



Zpočátku se novogotika rozvíjela hlavně v Anglii (např. **londýnský parlament**), ale postupně se rozšířila na celý kontinent, zejména v souvislosti s přestavbami šlechtických sídel.



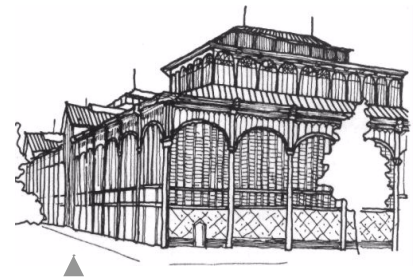
S anglickým romantismem je spojena také koncepce přírodního krajinářského parku, který využívá volně rostlou zeleň a stírá hranice mezi založeným parkem a volnou krajinou (**anglický park**). Bývá většinou doplněn drobnou, často orientální architekturou.

Od počáteční volnosti a živosti však ztratil časem prvotní bezprostřednost a došel ke ztrnulému opakování přesné historické formy.

*Při restaurování památek vedl tento přístup k tendenci zvané **purismus** – ve snaze navrátit památku do ideální původní podoby, bývaly odstraňovány přestavby (např. gotická stavba byla zbavována barokních přístaveb a „vracena“ do gotického vzhledu novogotickými dostavbami, mnohdy bez dostatečného průzkumu). Tím byl setřen jedinečný charakter budov, vzniklý právě postupným stavebním vývojem. Takto byly poničeny mnohé historické stavby (u nás např. Karlštejn).*

Po novogotice se ve druhé polovině 19.století uplatnila hlavně **novorenesance**, která se stala hlavním slohem, využívaným pro stavby nádraží, tržnic (**pařížská tržnice**), divadel (**divadlo v Drážďanech** od G.Sempera), obchodních domů a bank. Novorenesance posunula i vývoj nájemného domu směrem k větší vybavenosti sanitárním zařízením.

Většina novorenesančních staveb využívá železnou konstrukci, která umožňuje uvolnit půdorys.



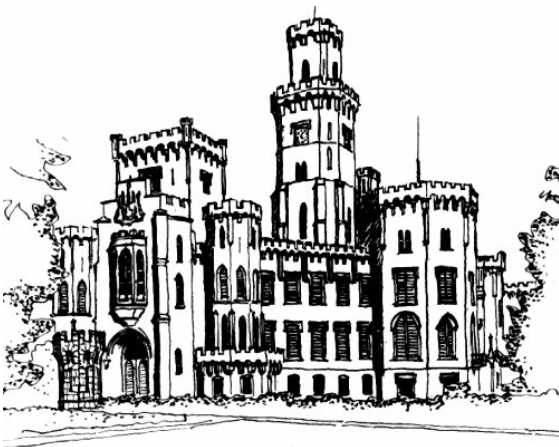
Tržnice, Paříž, V.Baltard, 1859, zbořena 1970

Ve Francii se proslavil **A.G.Eiffel**, tvůrce ocelové **vstupní haly na výstavě v Paříži** (1878), kovové **konstrukce pro sochu Svobody** v New Yorku a 305m vysoké **Eiffelovy věže**, postavené v r.1889 u příležitosti světové výstavy.

ČECHY

Novogotika:

Charakteristickým příkladem romantického přístupu k architektuře je dostavba **chrámu sv.Víta** v Praze. Autorem projektu je **Josef Mocker**, stejně jako u řady dalších památek (přestavba **Karlštejna**, 1848-57, zámku **Konopiště**, **Prašné brány** v Praze, novostavba **chrámu sv.Ludmily** v Praze na Vinohradech).



Zámek Hluboká, F.Beer, D.Deworecký, 1841-71



Staroměstská radnice, Praha, (P.Nobile, W.Sprenger, 1838-48)

Novogotika se objevuje i u světských staveb – přestavba **Staroměstské radnice** v Praze, **Zemská porodnice** a četné nájemné domy.

Novogoticky byly upraveny také zámky **Hluboká**, **Lednice** (při ní byl vybudován rozlehlý anglický park), **Orlík**, **Žleby**...

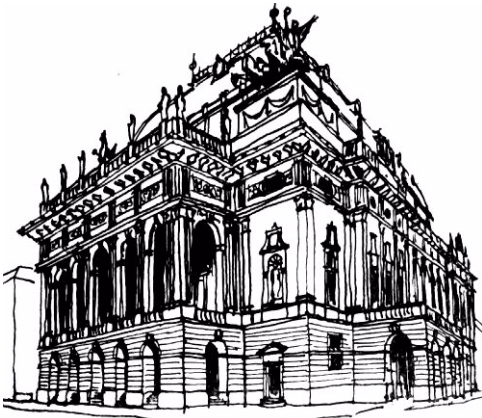
Novorenesance:

Novorenesanční stavby v Praze vesměs souvisí s nástupem národního obrození. Hlavním výrazem těchto snah je úsilí o vybudování **Národního divadla**.

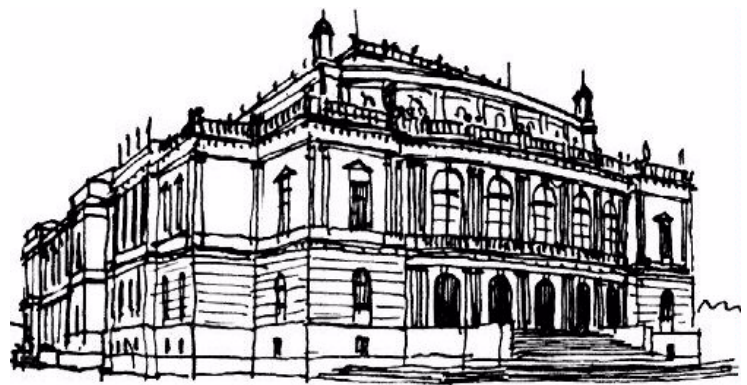
V soutěži na budovu divadla vítězí **Josef Zítěk** (1832-1909).

Se svým asistentem **Josefem Schulzem** (1840-1917) začíná také realizovat stavbu **Rudolfina**.

J.Schulz sám je autorem budovy **Národního muzea** (1885-90) a **Umělecko-průmyslového muzea** v Praze (1897-1901).



▲
Národní divadlo, J.Zítěk, 1868-81



▲
Rudolfinum (Dům umělců), Praha, J.Zítěk, J.Schulz, 1874-84



←
Národní muzeum, Praha, 1874-84

Někteří čeští autoři usilovali o to, nahradit kosmopolitní neorenesanci „českou renesancí“. Přitom zároveň došlo k oproštění staveb od předstírané monumentality směrem k plošnému pojetí, zdobenému např. sgrafity.

Představitelem tohoto stylu byl **Antonín Wiehl**.
Projektoval řadu nájemných domů, např. tzv. **Wiehlův dům** na Václavském náměstí v Praze.

Wiehlův dům, Praha,



Fara u sv. Petra, 1893-4,
Praha



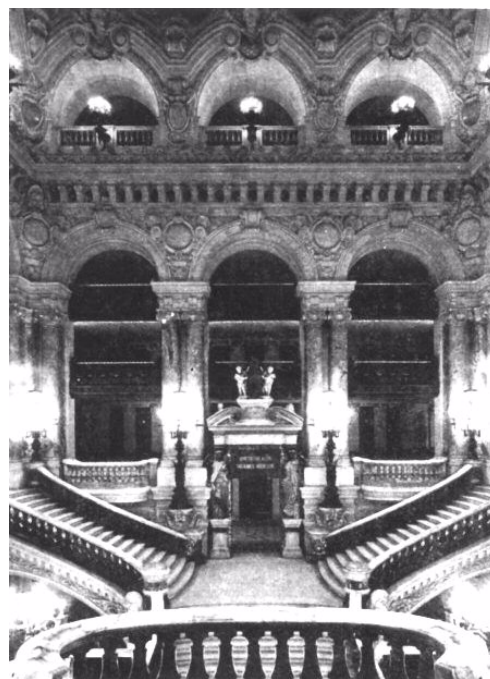
vpravo



EKLEKTISMUS

Souběžně s novorenesancí došlo ke zmnožení historizujících forem – počínaje **novorománským** a konče **novobaročným** slohem (**Velká opera** v Paříži, **Strakova akademie** – dnešní předsednictvo vlády České republiky).

Opera v Paříži, Ch.Garnier, 1861-74



U nás se v plném slova smyslu jako eklektik uplatnil **Bedřich Ohmann** (1858-1927). Použil český barok a přizpůsobil ho novým potřebám (novostavba **kaple u barokního kláštera Voršilek** v Kutné Hoře), pro úpravu **interiéru divadla Varieté** v Praze využil rokoko, v obytných domech se zase inspiroval pozdní gotikou.

SOCHAŘSTVÍ

FRANCIE

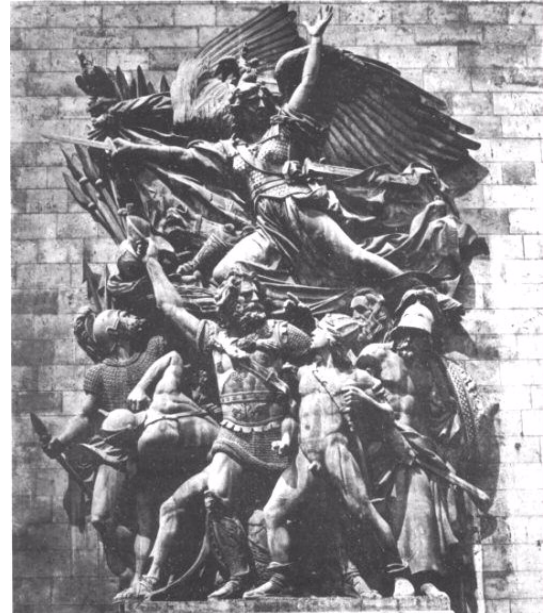
Zatímco klasicismus opanoval evropské umělecké akademie, ve 20. letech se v Paříži objevili výtvarníci, kteří odmítali antiku, inspirovali se literárním romantismem a hledali novou sochařskou formu. Inspiraci našli v baroku a na něj také zpočátku navazovali.

Francois Rude (1784-1855)

vytvořil **reliéf na triumfálním oblouku**, pravděpodobně ovlivněný obrazem E. Delacroixe *Svoboda vede lid na barikády*.

Jeho dílem je také socha **Jany z Arcu** a **pomník maršála Neye**.

→
Odchod dobrovolníků, východní průčelí Triumfálního oblouku,
Paříž, 1836, kámen



Antoine-Louis Barye (1796-1875)

Věnoval se plastikám zvířat, která studoval podle skutečnosti, ale vkládal do nich i barokní pohyb, vášně a sílu.

→
Jaguár požírající krokodýla, 1850-55, bronz

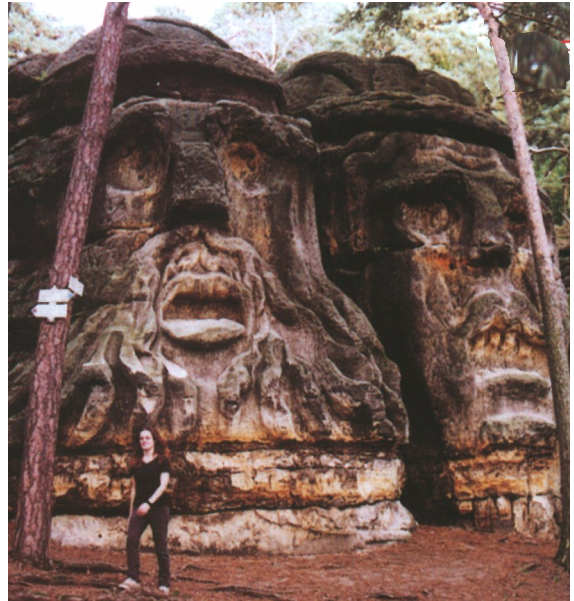


ČECHY

V českých zemích lze mluvit jen o jediném výrazném romantickém sochaři. Byl jím samouk **Václav Levý** (1820-1870)

Pod vlivem Braunova Betléma vytvořil ve skalách poblíž Liběchova na Kokořínsku desetimetrové **Čertovy hlavy** a několik dalších motivů. Prošel pak uměleckým školením v Praze a Mnichově.

Později vznikly mimo jiné nadživotní postavy **Jana Žižky** a **Prokopa Holého** v prostoru nazývaném Blaník, reliéfy v umělé jeskyni zvané Klácelka – jde vlastně o ilustrace k bajce Ferina lišák od M.Klácela a sousoší **Adama a Evy**.



Velice činnými sochaři byli v té době bratři **Josef Max** (1804-1855) a **Emanuel Max** (1810-1901). Jejich sochy jsou provedeny s řemeslnou zručností, ale působí poněkud ztrnule. Nejznámější jsou sochy na Karlově mostě, které nahradily řadu starších poškozených nebo zničených děl.



Josef Max, Sousoší sv. Norberta, 1853



Emanuel Max, Sousoší sv. Františka Serafinského

MALÍŘSTVÍ

Malířství je obor, v němž se nejvíce projevíly vlastnosti a možnosti romantismu. Statičnost a objektivismus klasicismu jsou nahrazeny dramatičností, citovostí a subjektivismem. Důraz je kladen na nitro člověka, zvláště na cit, smysly a vůli. Romantismus zdůrazňuje právo na vášeň a tvůrčí podíl umělcovy osobnosti.

Malíři si vybírají náměty ze středověku, inspirují se hudbou, divadlem a literaturou. Zdrojem inspirace jsou také pohádky a lidové pověsti, svět orientu, téma lovů a bitev. V krajinářství jsou pocity autora často vyjádřeny dramatickou, rozervanou přírodní scenerií.

ANGLIE

Anglické krajinářství z počátku 19. století ovlivnilo evropskou malbu především díly Constabla a Turnera.

John Constable (1776-1837)

V jeho malbě získávala nadvládu barva nad kresbou. Prosvětlił obrazy a postupně dospěl ke způsobu malby, kdy kladl oddělené barevné skvrny hustě na plátno. Touto technikou ovlivnil hlavně francouzské malíře a lze říci, že položil základy k modernímu realistickému krajinářství.



▲
Děšť nad Bringstonským pobřežím, 1824-8

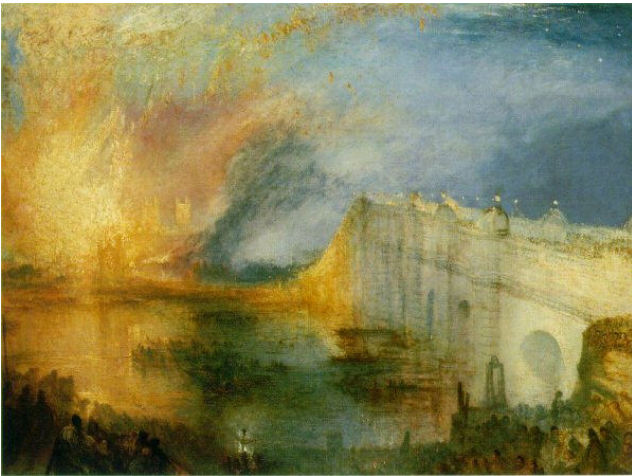


▲
Mlýn a hrad Arundelu, 1837

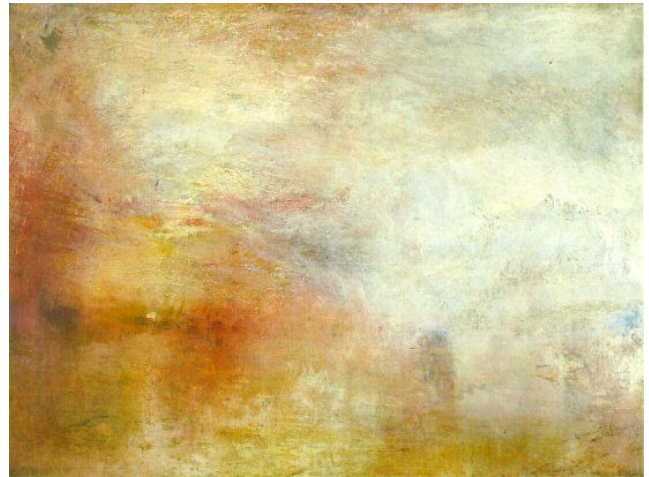
William Turner (1775-1851)

Zabýval se souhrou světla a atmosféry v různých denních i ročních dobách. Ve 40. letech 19. století tyto studie, zpočátku uplatňované v akvarelu, začal přenášet i do velkých pláten. V kontrastech teplých a studených barev rozkládal světlo do barevných skvrn. Tímto způsobem malby už předjímal práce impresionistů o generaci později.





Hořící budova parlamentu, 16. října 1834, 1835



Západ slunce nad jezerem, 1840

Zástupcem romantického pojetí figurální malby v Anglii byl

William Blake (1757-1827)

Charakterizuje ho jeho výrok „*Cesta krajnosti vede do paláce moudrosti*“. Jeho obraz světa mysticky propojuje člověka s nadpřirozenem. Je to vizionářský pohled, zaměřený k duchovnímu světu v situaci, kdy ostatní malíři směřovali spíše ke skutečnosti.

Podněty čerpal z antiky i středověku, z manýrismu a Michelangela.

Hlavní pro něj byla linie, barva hrála podřadnou roli. Z tohoto hlediska bývá někdy považován za předchůdce secese.

Velký architekt, 1794



FRANCIE

Otcem romantické malby ve Francii byl

Jean-Louis-Théodore Géricault

(1791-1824)

Podněty ke své práci hledal v současnosti – takovým pokusem o umělecké ztvárnění události, která vzrušila svět, je **Prám Medusy** (*trosečníci z lodi Méduse bloudili dvanáct dní na voru bez jídla a vody, přežilo jen 10 lidí*).

Prám Medusy, 1819



Pro tento obraz studoval v nemocnici a v blázinci šilence i umírající a mrtvé, aby pak celek ukáznil v jednotné kompozici. Obraz na Salonu vzbudil pohoršení, ale mladší malíři v něm nacházeli směr své další práce.

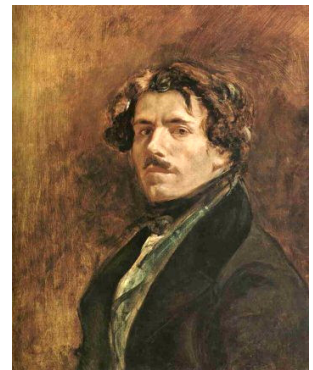


Závody berberských koní v Římě, 1817

„ Romantici pod heslem pravdy nastolili kult ošklivosti. Nevěří se již v nekonečné možnosti rozumového poznání. (J. L. A. T. Géricault). “

Eugène Delacroix (1798-1863)

Autoportrét ►



Po Géricaultově předčasné smrti převzal Delacroix roli vůdčího ducha romantiků.

Baudelaire definoval jeho tvorbu slovy „Delacroix vášnivě miloval vášeň, ale přitom chladně rozvažoval, jak ji co nejpřesněji vyjádřit“

Svým pojetím malby připomínal barokní malíře. Vybíral si s oblibou středověké legendy, příběhy z renesanční literatury a také současné události, které však zobrazoval symbolicky. Jeho první významný obraz, **Dantova bárka** (1822) má hodně společného s Géricaultovým Prámem Medusy.

Dantova bárka, 1822

Krveprolití na Chiu, 1824



Krveprolití na Chiu (1824) se symbolicky vyjadřuje boji Řeků za nezávislost. *(Krajinné pozadí upravil pod vlivem Constabla děleného rukopisu)*

Revoluce v roce 1830 ho inspirovala ke známému obrazu **Svoboda vede lid na barikády**.



▲
Svoboda vede lid na barikády, 1830



▲
Smrt Sardanapalova, 1828

Typičtější však pro něj byly náměty současně dramatické i melancholické, jako je **Smrt Sardanapalova** (1828). Anatomická přesnost zde ustupuje expresi a pohybu.

Až ve 30. letech se v romantické malbě ve Francii objevili výrazní malíři v oboru krajinomalby. Byla to skupina, která pracovala ve vsi Barbizon u Fontainebleau a je nazývána **Barbizonská škola**. V jejím čele stál malíř **Théodore Rousseau**.

Inspirovali se holandskou a anglickou krajinomalbou. Oproti ateliérové malbě začali malovat v plenéru. Od romantických začátků dospěli k realismu a byli předchůdci impresionistů. Patřil k nim také Jean-François Millet a Camille Corot.

Jean-François Millet (1814-75)

Nemaloval krajinu samostatně, ale umísťoval do ní postavy rolníků.

Pastýřka se stádem, 1864



Jean-Baptiste Camille Corot (1796-1875)

Tento výrazný krajinář vyšel z klasicistického malířství a takový typ obrazů také vystavoval.

Ve svých studijních krajinách však dospěl k uvolněnému rukopisu a svou snahou zachytit prchavé změny přírody se stal předchůdcem impresionistů.



Most v Narni, 1826-7



Z českých umělců na tuto skupinu navazoval např. A.Chittussi, O.Kubín. a jiní.

NĚMECKO

V Německu našel romantismus živnou půdu.

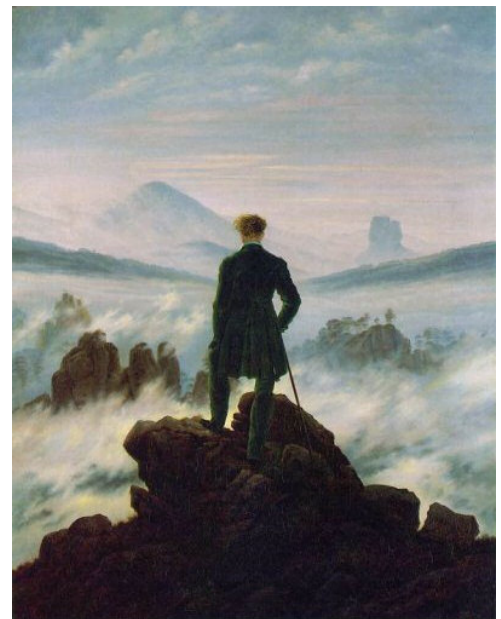
Z krajinářů je známý především

Caspar David Friedrich (1774-1840)

Maloval daleké krajinné výhledy, z nichž cítíme osamělost a melancholii. Postavy se většinou obracejí zády k divákovi.



Poutník nad mořem mlhy, 1818



ČECHY

Josef Navrátil (1798-1865)

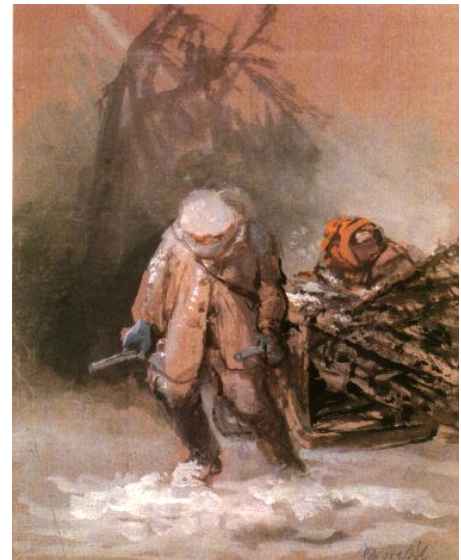
Původně se vyučil malířem pokojů, později vystudoval pražskou akademii.

Pracoval jako malíř dekoratér na výzdobě Pražského Hradu ke korunovaci Ferdinanda V. (nic se nezachovalo), v Liběchově (cyklus výjevů z hrdinského eposu **Vlasta**, 1843), v Jirnech (**Alpský pokoj** s 5 velkými alpskými vedutami), v pražských Nových mlýnech (krajiny)... Nástěnné malby většinou maloval stylem druhého rokoka.

Zároveň vytvářel drobné žánrové kresby, figury, krajiny i zátiší. Tyto práce byly veřejností objeveny a oceněny teprve počátkem 20.století, kdy byla uspořádána jeho první souborná výstava. V těchto malbách se mísí rokoko s *biedermeierem* (*měšťanský empír*), romantismus s realismem. Jsou malovány s lehkostí, v oddělených barevných skvrnách. (**Hon na lišku**, **Podobizna herečky**, **Paštika**)



Alpská krajina v bouři, 1855, olej



Muž a žena se saněmi, kvaš

Josef Mánes (1820-1871)

Výtvarně ho ovlivnil otec malíř Antonín Mánes a hlavně učitel František Tkadlík (obrazy **Hrobník**, **Smrt Lukáše Leydenského**).

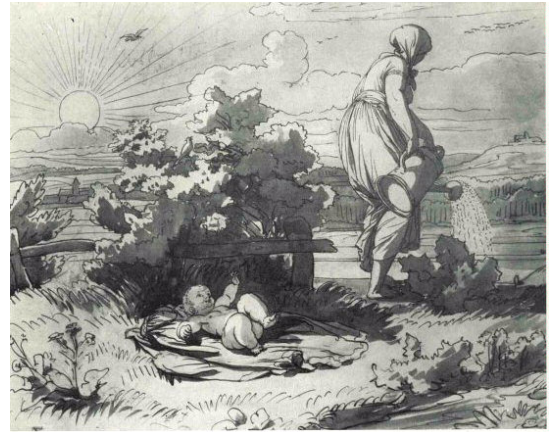
→
Smrt Lukáše Leydenského

Za Mánesova pobytu v Mnichově se probudilo jeho národní uvědomění a zájem o historii Slovanů. Začal se zabývat venkovskými postavami v původních krojích – kresby později využil pro



ilustrace k **Rukopisu Královedvorskému**.

V době, strávené na zámku Čechy pod Kosířem hraběte Sylva Tarouccy, se věnoval studiím krojů a lidových typů na Hané – výsledkem byl např. grafický list **Líbánky na Hané** (1849) a cyklus **Muzika**.



Jitřní z cyklu Muzika, perokresba, lavírovaná tuší

Z jeho cesty na Slovensko pocházejí kresby děvčat a mužů v krojích (**Veruna Čudová, Liptovský gazda**).



Veruna Čudová, 1854, kresba tužkou, kolorovaná akvarelem



Večer, 1857, olej

Mánes se věnoval také malbě portrétů (**Paní Václavíková, Josefina**), žánrových obrazů (**Švadlena, Jitro**) a obrazů ve stylu druhého rokoka (**Políbení, cyklus Život na panském sídle**).



Políbení, 1851, olej



Rybolov, list z cyklu Život na panském sídle, 1856, kolorovaná perokresba

V rozsahu jeho práce se objevují i krajiny (**Řipský kraj**).

Své národopisné studie bohatě zúročil při práci na desce pražského **Orloje** (1866). Typické lidové postavy a česká krajina symbolizují jednotlivé měsíce a přes své nevelké rozměry působí na zlatém pozadí monumentálně.

(Měděná deska orloje má průměr 2,75 m. Její koncepce byla ve své době velice nekonvenční a Mánes během práce zápasil s nepochopením objednavatelů. Aby měl možnost práci dokončit, nabídl slevu na honoráři na 400 zlatých, což byla cena za 1 obraz krajiny.)

V průběhu života namaloval Mánes také velké množství ilustrací, vějířů, praporů a návrhů na různé uměleckořemeslné předměty.

Podle jeho návrhů byly také realizovány **dveře středního portálu karlínského chrámu**, dokončené až v roce 1872 po Mánesově smrti.

Významným českým krajinářem tohoto období byl **Adolf Kosárek** (1830-1859)

Jeho krajiny jsou romantické, ale mnohdy se blíží realismu. Ve svých posledních obrazech monumentální a shrnující formou vyjádřil charakter české krajiny (**Podzimní krajina, Selská svatba**).

Osamělá krajina (Selská svatba), 1858



Jaroslav Čermák (1830-78)

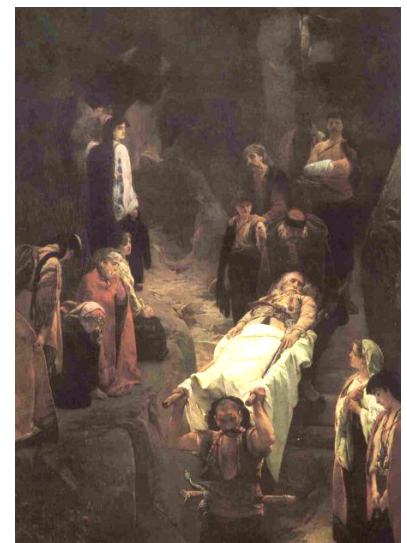
Většinu života žil v cizině, přesto v jeho díle nacházíme řadu obrazů s tématem českých dějin (**Jan Žižka a Prokop Holý na válečném voze, Po bitvě na Bílé Hoře**).

Za svého pobytu ve Francii se stýkal s umělci barbizonské školy.

Na cestě do Dalmácie obdivoval boj Jiho-slovanů proti turecké nadvládě, což podnítilo malbu obrazů, plných romantického heroismu.



Po bitvě na Bílé Hoře, 1854



Raněný Černohorec, 1874