

Umění – architektura, 2. hodina

19. 3. 2015

Umělec: malíř – sochař – architekt.

Giotto di Bondone, Petr Parléř.

*Pojmy: perspektiva, mimesis,
katedrální huť, síťová klenba, visutý svorník*



Bůh jako architekt světa,
iluminace z Bible moralisée,
kolem 1250, Österreichische
Nationalbibliothek, Codex
Vindobonensis 2554

IN PRINCIPIO CREAVIT DEVS: QUAERIT ET TERRA



Stvořitel jako Božský architekt světa, 1350, Holkham Bible, London, British Library Additional Manuscript 47682

William Blake, Newton, 1795 – kolem 1805, barevný tisk, inkoust a akvarel na papíře, 460 x 600 mm, Tate Collection, Londýn





Pět zakladatelů perspektivy, kol. 1500, tempera na dřevě, 210 cm x 42 cm, Louvre, Paříž; několikrát přemalováno; původní atribuce: Paolo Uccello (1397–1475(78)), v současnosti převládá názor, že dílo vzniklo později

- jména pod portréty údajně neodpovídají identitě zachycených osob: jedna z možných identifikací (zleva doprava) – Antonio Manetti (Brunelleschiho životopisec, umělec, matematik „*perspektivou posedlý učenec*“), Donatello, Paolo Uccello, Tommaso Masaccio a Filippo Brunelleschi
- identifikace odpovídající připsům (zleva doprava): Giotto (reprezentující malířství), Uccello (reprezentující principy perspektivy a malbu zvířat), Donatello (sochařství), Manetti (matematika), Brunelleschi (architektura)

Giotto di Bondone (1266/67–1337)

„Právě tak, jako jsou umělci malíři zavázáni přírodě, jež slouží bez přestání za vzor těm, kdo z ní těží to nejlepší a nejkrásnější, a tak se jim neustále snaží zpodobit a napodobit, musíme být podle mého soudu zavázáni i florentskému malíři Giottovi, a to proto, že v době, kdy bylo veškeré dobré malířství a všechno, co s ním souvisí, taková léta pohřbeno ničivými válkami, Giotto, ačkoli se narodil uprostřed samých neschopných umělců, přivedl toto umění, jež bylo na scestí, poznovu k životu a dal mu takovou podobu, že se mohlo zvat dobrým.“

Giorgio Vasari, *Životy nejvýznačnějších malířů, sochařů a architektů*, Praha 1998, s. 113.



Giotto di Bondone – 1334
jmenován magistrem
operis florentské
katedrály; základní kámen
Campanily položen
19. 6. 1334



Capella degli Scrovegni (Capella Arena) v Padově zasvěcená Panně Marii Milosrdné, Giotto di Bondone, fresky z let 1303 a 1305; zakázka Enrica degli Scrovegni



Giotto di Bondone (asi 1267–1337), *Oplakávání Krista*, kol. 1305, freska, Cappella degli Scrovegni, Padova









Capella degli Scrovegni, Padova,
kol. 1300



Petr Parlář a pražská svatovítská huť



Petr Parlář (1332/1333, Kolín nad Rýnem/Švábský Gmünd – 13. 7. 1399, Praha), **syn Jindřicha z Gmündu** zvaného též Jindřich Parlář st. (1300/1310–1370) – stavitel kostela sv. Kříže ve Švábském Gmündu



kostel sv. Kříže, Švábský Gmünd
– halová stavba

1356 – příchod Petra Parláře do Prahy

Matyáš z Arrasu



Matyáš z Arrasu neboli *Mathieu d'Arras* (1290?, Arras – 1352, Praha) byl francouzský architekt, stavitel a kameník. Byl prvním stavitelem katedrály sv. Víta v Praze.

1344 – **příjezd do Prahy** z papežského dvora v Avignonu (zde se zřejmě seznámil s Karlem IV.)

1344 – **svatovítské biskupství povýšeno na arcibiskupství** (katedrála = sídelní kostel biskupa), 1. arcibiskup – Arnošt z Pardubic získal právo korunovat české krále (zanikla závislost na arcibiskupství mohučském)

1352 – pohřben v katedrále sv. Víta

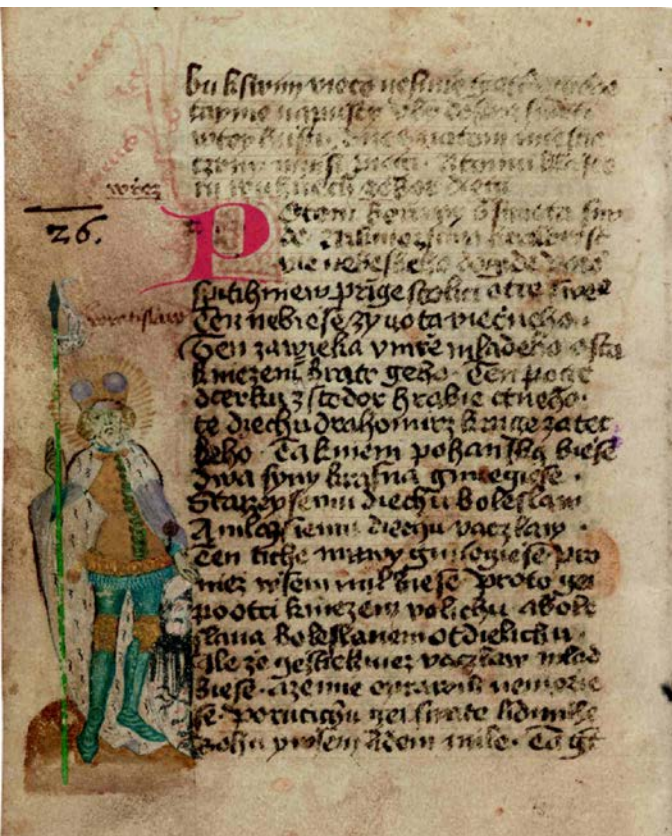
1356 – příchod Petra Parléře do Prahy

Role Jana Lucemburského při založení katedrály sv. Víta v Praze

- Dne 23. října 1341 navštívil král Jan Lucemburský slavnostní zasedání kapituly při pražském kostele, kterému předsedal děkan Arnošt z Pardubic, a **daroval kapitule desátek z královských příjmů ze všech současných i budoucích stříbrných dolů v Čechách** na nové stavby, dále na zřízení nádherných náhrobků sv. Václava a Vojtěcha, zdobených stříbrnými deskami s drahými kameny a na výstavbu nového chóru a celého kostela „opere excellenti“.
- Desátek měl odčinit Janovu **krádež soch apoštolů, objednaných Karlem IV. pro náhrobek sv. Václava v roce 1336** (viz *Zbraslavská kronika a Kronika Beneše Krabice z Weitmile*)
- **21. 11. 1344** pokládá Jan Lucemburský za přítomnosti synů Václava a Jana Jindřicha **základní kámen k novostavbě katedrály**



Karel IV., Vita Caroli (cca 1340)



„Tehdy náš otec odjel do hrabství lucemburského pro jakousi válku, kterou tam vedl s vévodou brabantským [...] a nám svěřil svou pravomoc nad Čechami po dobu své nepřítomnosti. **Toto království jsme našli tak zrušované, že jsme našli jediný svobodný hrad, který by nebyl zastaven se všemi královskými statky, takže jsme neměli, kde bychom přebývali. Leč v měšťanských domech jako jiní měšťané. Pražský hrad byl zcela opuštěn, pobořen a zničen, neboť od časů krále Otakara II. byl celý ztroskotán až k zemi. Na tom místě jsme dali nově vystavět veliký a krásný palác s velikým nákladem, jak je dnes kolemjdoucím patrné. [...]** V těch dobách dal nám náš otec markrabství moravské, a toho titulu jsme užívali. Když pak obec šlechtických mužů z Čech přihlédla k tomu, že pocházíme ze starobylého rodu českých králů, poskytla nám z lásky k nám pomoc, abychom mohli zpět získat hrady a královské statky. [...] A měli jsme mnoho rytířů, kteří byli hotovi nám sloužit, a království prospívalo den ode dne; obec dobrých nás milovala, zlí se nás báli a vystříhali se zla.“



Půdorys katedrály sv. Víta

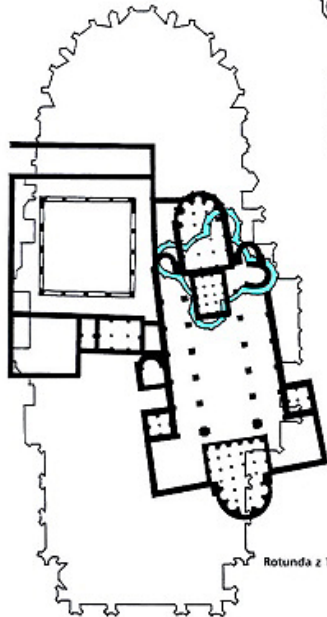
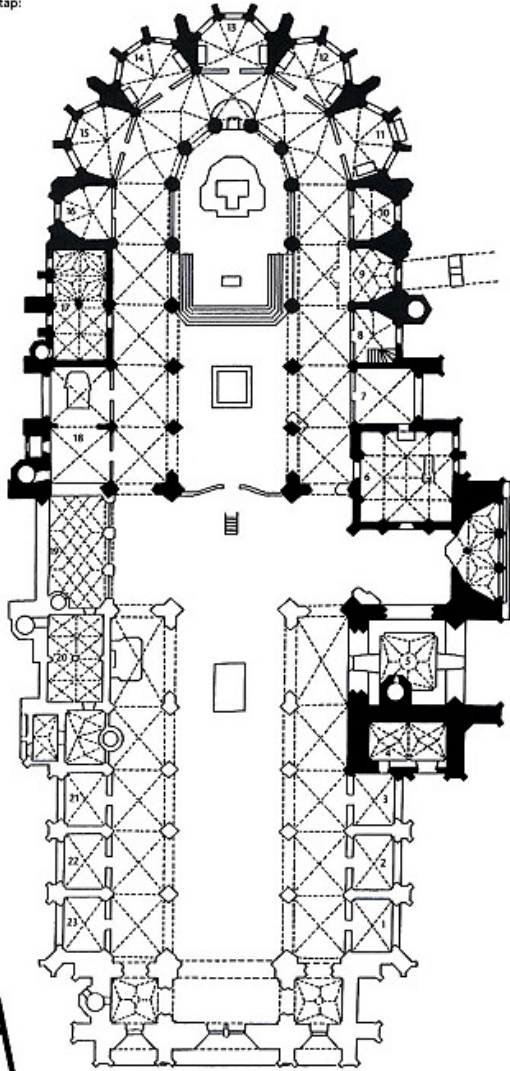
Půdorys katedrály sv. Víta s vyjádřením stavebních etap:

Sedě – stavba Malýše z Arrasu

Černě – stavba Petra Parléře

Bíle – dostavba v 19. a 20. století

- 1 kaple sv. Ludmily (Křestní)
- 2 kaple Božeho hrobu
- 3 kaple Thunovská
- 4 kapitální knihovna
- 5 Velká věž, kaple Hasenburská
- 6 kaple sv. Václava
- 7 kaple sv. Ondřeje
(sv. Silvestra, Martinická, Lobkovická)
- 8 kaple sv. Šimona a Judy (sv. Kříže)
- 9 královská oratoř
- 10 kaple sv. Malé Magdaleny (Vajdštejnská)
- 11 kaple s. Erharda a Otylie
(sv. Jana Nepomuckého, Vlašimská)
- 12 kaple sv. Vojtěcha a Doroty
(Saská, Šternberská, sv. Ostatků)
- 13 kaple Nejsvětější Trojice
(Panny Marie, Císařská, Berků z Dubé)
- 14 kaple sv. Antonína Poustevníka
(sv. Jana Křtitele, Arnošta z Pardubic)
- 15 kaple sv. Háty
(sv. Cyrila a Metoděje, Stará arcibiskupská, Pernštejnská, Kinských)
- 16 kaple sv. Anny (Nostická)
- 17 Stará sakristie (kaple sv. Michala)
- 18 kaple sv. Zikmunda (sv. Urbana, Čermínská)
- 19 Křová kaple
- 20 Nová sakristie
- 21 kaple Horova (Nová arcibiskupská)
- 22 kaple Schwarzenberská
- 23 kaple sv. Anežky České (Bartoňů z Dobenína)



Rotunda z 10. století a bazilika z 11. století v obrysu Svatovítské katedrály



8. 9. 1836

Korunovace
**Ferdinanda I.
Dobrotivého**
českým králem



ZUG DER KÖNIGLICHEN BEIHER N. K. MANIFESTATION

als Zug von Rakowitz an den Prager Manifestation 1836



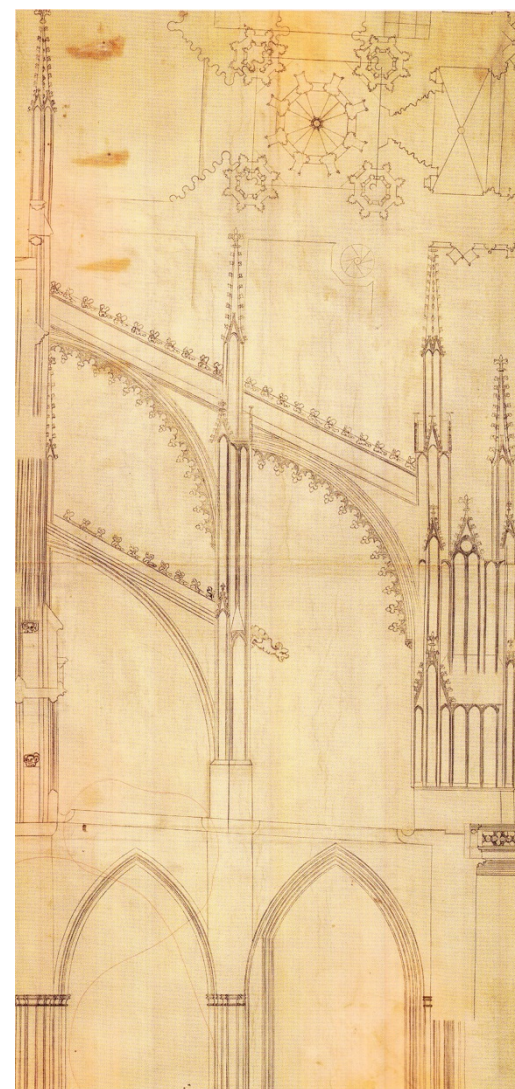
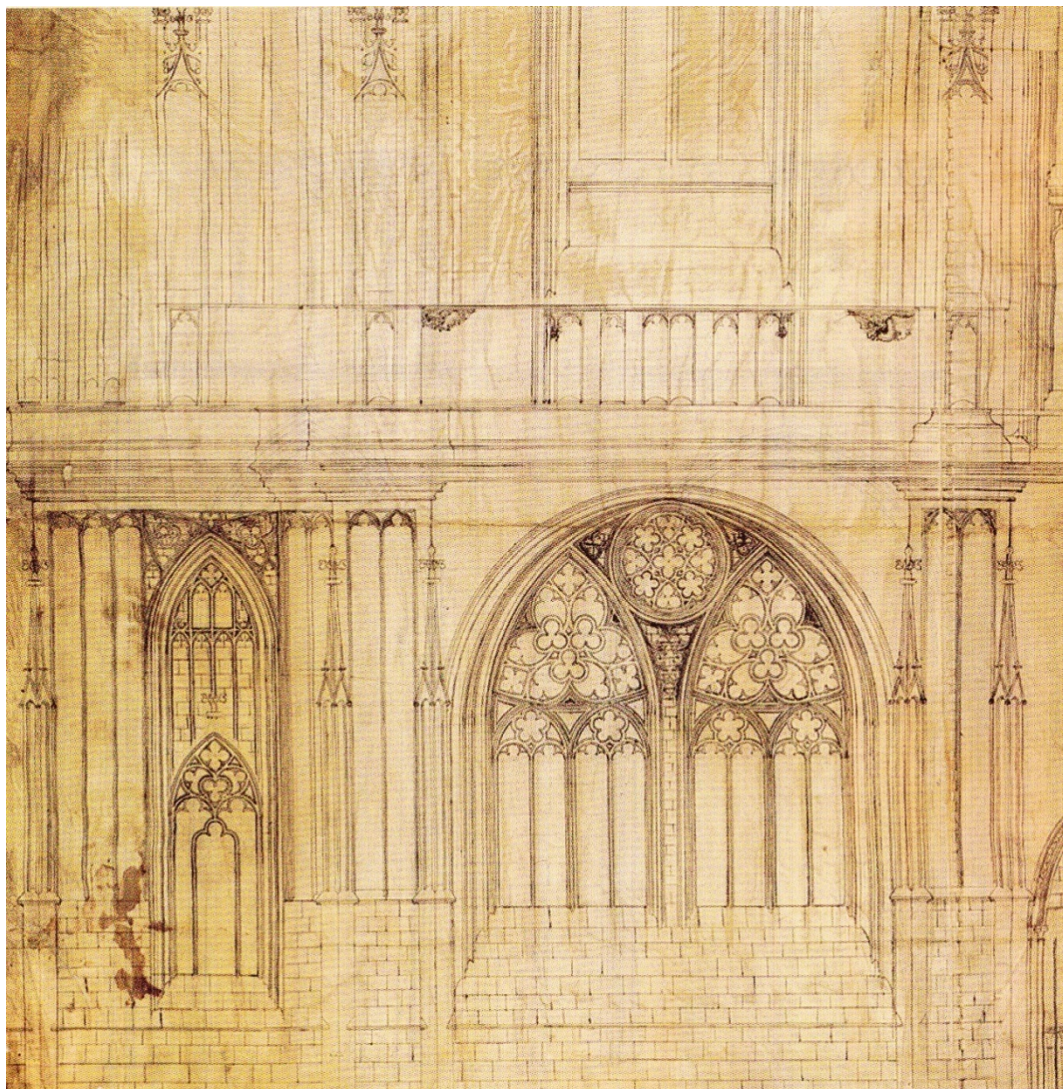
Pastoforium, kaple sv. Václava,
katedrála sv. Víta, Praha
(kolem r. 1375), výška 2010 cm

Skica západní fasády katedrály
v Kolíně nad Rýnem

Filippo Brunelleschi, dřevěný
model kostela Sta Maria del Fiore,
Firence (před r. 1420)



Svatovítská huť Petra Parléře, **kresba jižní věže katedrály sv. Víta**,
Praha, kolem roku 1365 (provenience: stavební huť dómu
sv. Štěpána ve Vídni, získáno zřejmě již v 15. století)

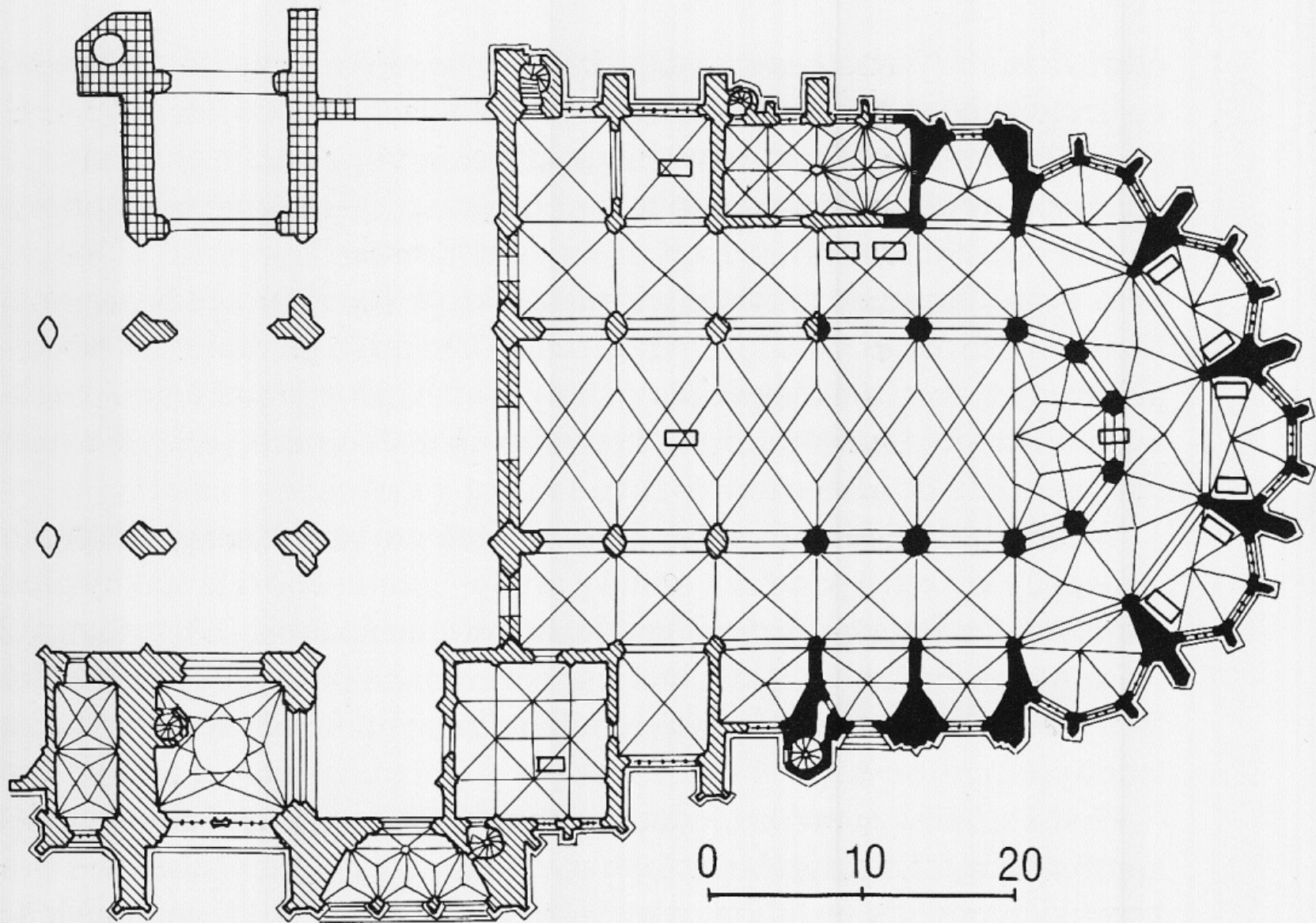


Stavba jižní
věže zahájena
roku 1397

Petr Parlář jako architekt a sochař

(pozn. Parler / parlář / polír = stavební dozor,
magister operis = vedoucí stavební huti)

- **Katedrála sv. Víta v Praze**
 - zaklenutí chóru síťovou klenbou (dokončeno 12. července 1385)
 - chórové lavice (1386, dřevořezba, nedochováno, zdroj: nápis v triforiu)
 - sakristie (2 visuté svorníky)
 - kaple sv. Václava
 - náhrobek Přemysla Otakara I. (1377, doloženo *Týdenními účty*) a Přemysla Otakara II. (1377, předpoklad na základě formální shody)
 - autoportrét v dolním triforiu (1379–1380, předpoklad Jaromíra Homolky)
- **Kaple Všech svatých na Pražském hradě** (zničena během požáru)
- **Kostel sv. Bartoloměje v Kolíně nad Labem** (1360–1378)
- Karlův most (spolupráce, parlářovská huť)
- Staroměstská mostecká věž a její sochařská výzdoba (spolupráce, parlářovská huť)



3 Gotická katedrála sv. Víta, půdorys. Černě – Matyáš z Arrasu, šrafovaně – Petr Parlář a následovníci, křížkovaně a bíle – Benedikt Ried.

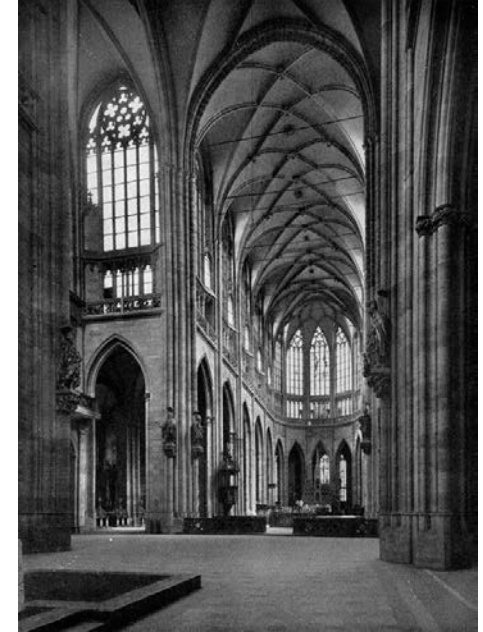
Katedrála sv. Víta – síťová klenba (1385 dokončeno)

upuštění od lomeného oblouku, změna funkce svorníku – žebra se už od něj nerozbíhají



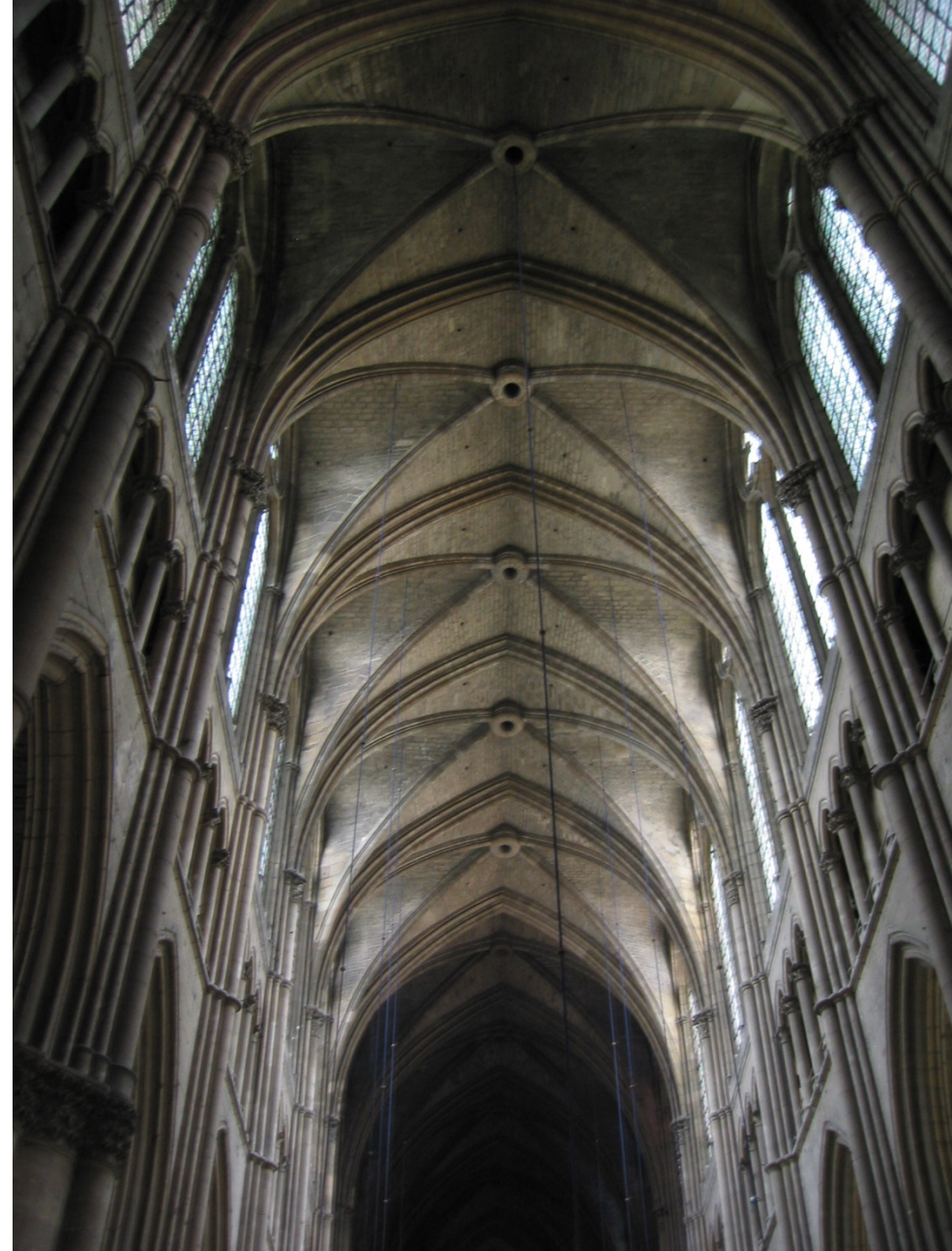
Klenební reforma Petra Parléře

Parléřova konstrukce síťové klenby spočívá v tom, že **místo ústředního diagonálního žebra křížové klenby běží pruh plochy omezené dvěma paralelními žebry**; také souvislost meziklenebních oblouků se porušuje a z meziklenebního žebra se vynechává celá vrcholová část. Oproti křížové klenbě se opticky změkčila. Tvrdost křížové klenby se rozplynula a plocha klenby, aniž naráží na hranice meziklenebních žebor, vplývá z pole do pole, tvoříc se sítí žebor jediný, **souvislý a ničím nepřerušovaný pás**.





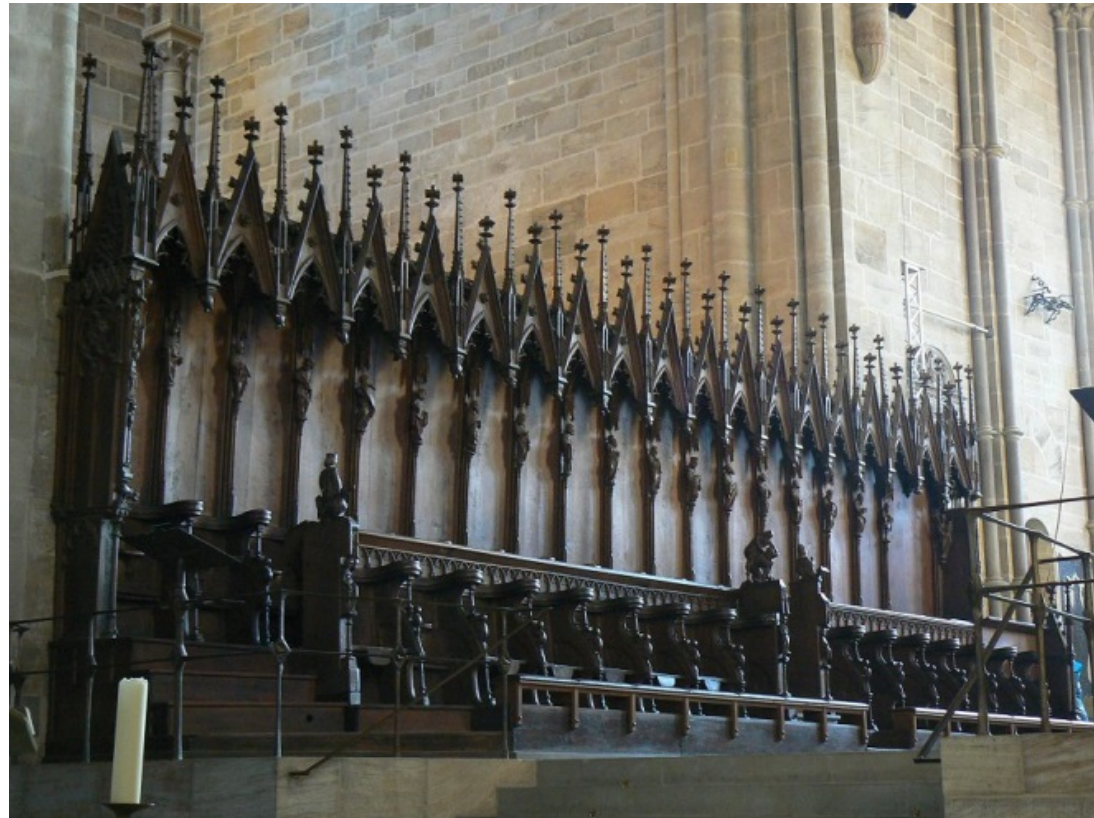
Sítová klenba,
Katedrála sv. Víta v Praze



Křížová klenba,
Katedrála Notre-Dame v Remeši

Katedrála sv. Víta – chórové lavice

zničeny během požáru, jejich existence a Parlérovo autorství doloženo *Týdenními účty*



Chórové lavice,
dóm sv. Petra a Jiří, Bamberg
(po r. 1374)

Katedrála sv. Víta – sakristie



2 tzv. **visuté svorníky**

stavba sakristie zahájena již Matyášem z Arrasu – řešení stropů s visutými svorníky inovace Petra Parléře

SVORNÍK – závěrečný kámen (klenák) ve vrcholu klenby, kde se sbíhají žebra, často zdobený; visutý svorník je protažen pod vrchol klenby tak, že volně „visí“ v prostoru

Katedrála sv. Víta – kaple sv. Václava

- stavba **dokončena r. 1366** v předvečer svátku sv. Václava; **vysvěcena r. 1367**
- inkrustací a malbami **vyzdobena r. 1372**
- Zlatá brána s Posledním soudem dokončena 1371





Kaple sv. Václava – pohled ze spodního triforia

- **stavba uvnitř stavby**
- v horním **patře pokladnice s ostatky sv. Václava**
- úcta Karla IV. ke světcům – **podpora kultu**/Přemyslovec po matce; v den svátku sv. Václava zemřela králova matka Eliška
- původním jménem Václav – Karel až od biřmování v Avignonu podle svého strýce, francouzského krále
- kolem r. 1358 **sepsal svou verzi svatováclavské legendy**

Kaple – schránka relikvií sv. Václava



Vliv popisu nebeského Jeruzaléma v **Apokalypse sv. Jana** na architektonické uspořádání, tj. **Boží město stejně dlouhé, vysoké a široké, kde základy hradeb jsou samý drahokam**

Z kaple po schodišti nad Zlatou bránou přístup do místnosti s korunovačními klenoty

Socha sv. Václava

- parlářovský štítek – odnímatelný
- r. 1373 dostal za práci na soše zapláceno kameník Heinrich / badateli ztotožňován s Jindřichem Parlěm, synovcem Petra Parlěře a zetěm Michala Savojského, stavitele katedrály v Kolíně nad Rýnem / zaměstnán Joštem Lucemburským v Brně
- socha na své místo přenesena z opěrného pilíře vysokého chóru až r. 1911

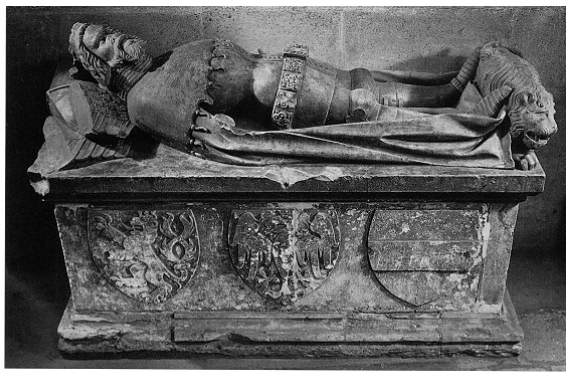


Katedrála sv. Víta – náhrobek Přemysla Otakara I.



náhrobek **Přemysla Otakara I.**
(1377, doloženo *Týdenními účty*)





Kaple sv. Ostatků
(Saská):
Tumba
Přemysla Otakara II.
(† 26. srpna 1278),
délka 205,
šířka 88,
výška 96 cm,
výška postavy
cca 170 cm,
max. výška
reliéfu 45 cm,
připojen lev.

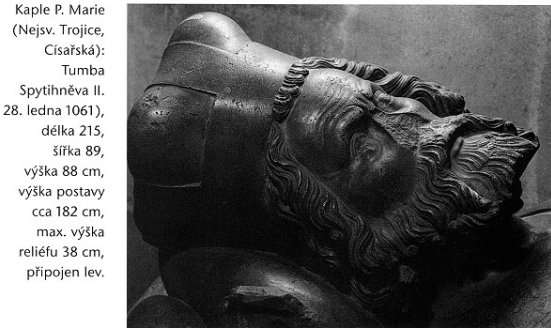


náhrobek Přemysla Otakara II.
(1376–1377, předpoklad)



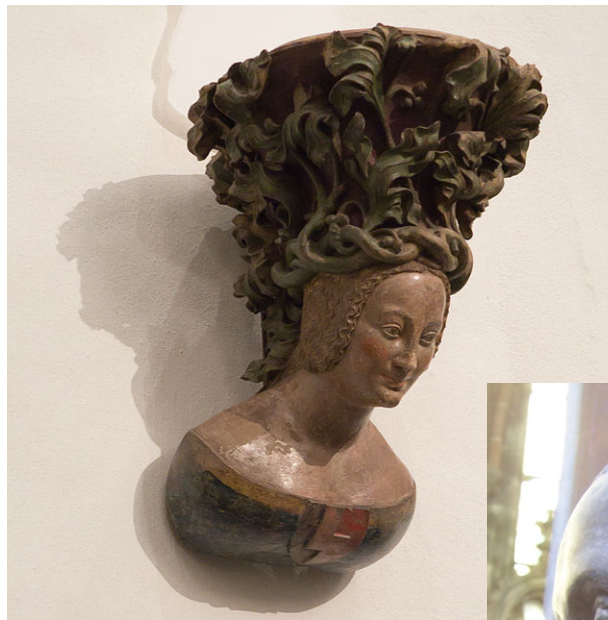
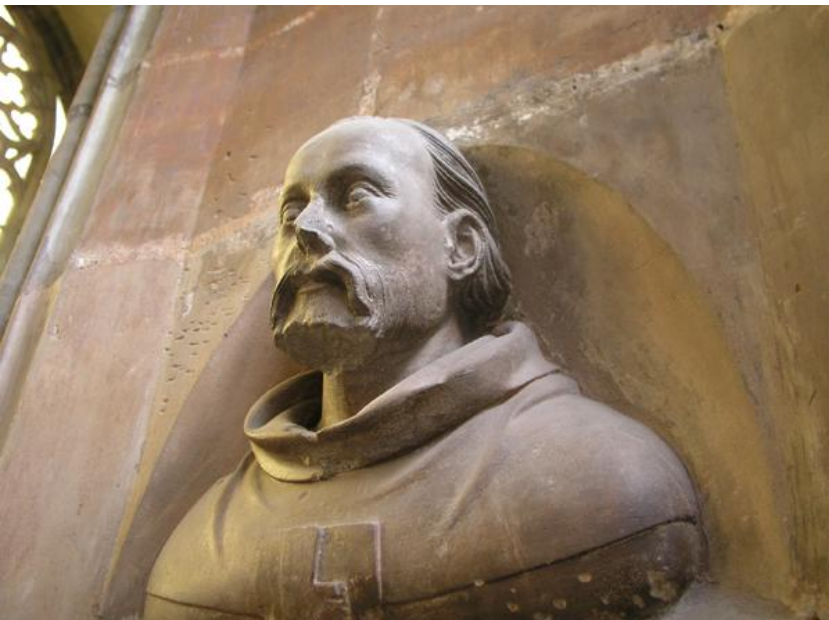
náhrobek Břetislava I.
(1376–1377, předpoklad)

Kaple P. Marie
(Nejsv. Trojice,
Císařská):
Tumba
Spytihněva II.
(† 28. ledna 1061),
délka 215,
šířka 89,
výška 88 cm,
výška postavy
cca 182 cm,
max. výška
reliéfu 38 cm,
připojen lev.



náhrobek Spytihněva II.
(1376–1377, předpoklad)

Katedrála sv. Víta: Petr Parlář (autoportrét?)



Busta Petra Parláře
(1379–1380)

dolní/vnitřní triforium
x
horní/vnější triforium





1 Karel IV.



2 Alžběta Pomohánská



6 Jan Lucemburský



7 Eliška Přemyslovná

Dolní triforium

Portrétní busty

**Členové
královské rodiny**



3 Anna Svidnická



4 Anna Falcká



8 Václav IV.



9 Johanna Bavorská

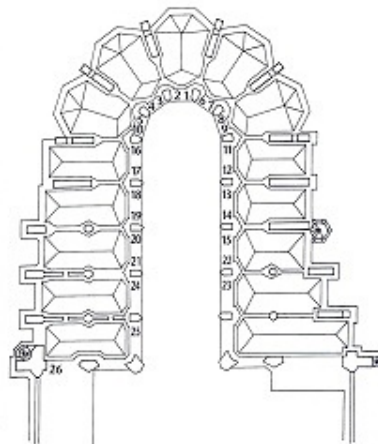
**Stavitelé
katedrály**

Kanovníci

kolem r. 1375



5 Blanka z Valois



10 Jan Jindřich Lucemburský



11 Arnošt z Pardubic

Jan Očko z Vlašimě 16 Václav Lucemburský

Beneš Krabice z Weitmile 17



13 Jan z Jenštejna

Mikuláš Holubec 18 Ondřej Kotlík

Petr Parléř 19



15 Bušek Leonardův

20 Matyáš z Arrasu

Václav z Radče 21

pískovec;
Václav z Radče
– opuka



Horní triforium

Nepřístupné

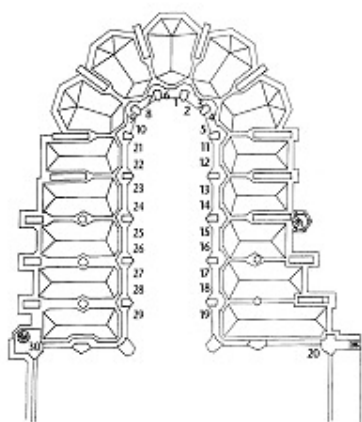
Busty svatých/
zemských
patronů

1 Kristus

sv. Vít 2

6 P. Marie

sv. Václav 7



spor o
autenticitu/
19. století?

sv. Zikmund 3

8 sv. Ludmila

sv. Vojtěch 9



4 sv. Metoděj

sv. Cyril 5

10 sv. Prokop



Madona z Těšína (PL)

Od roku 1844 stála na sloupu na hlavním těšínském náměstí. Teprve při restaurování v roce 2000, poté, co byla **zbavena dvaatřiceti vrstev** barevných nátěrů, vyšlo najevo, že nejde o dílo z 19. století, ale o gotickou sochu.

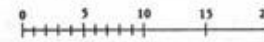
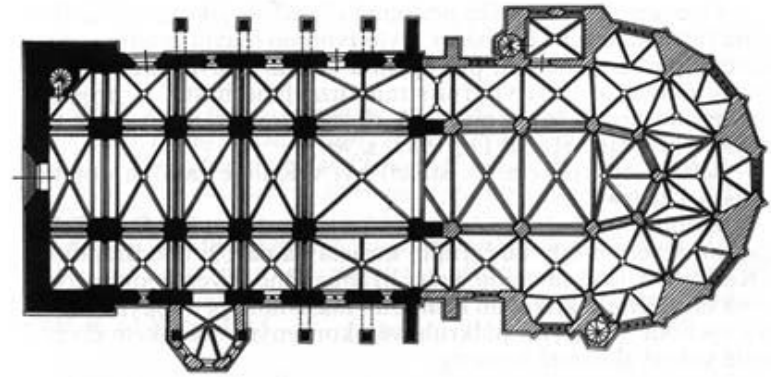
Petr Parlář (?), **Madona z Vratislavi**,
cca r. 1380, výška 116 cm, opuka, farní kostel
Marie Magdalény, Wroclav (PL)
opuka = pražský import
Parlářovi připsal Jiří Fajt



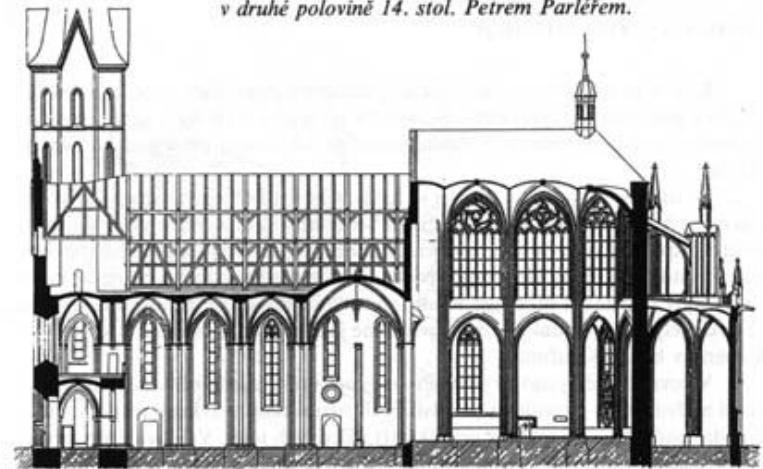
Jindřich Parlář (?), **Pieta z kostela sv. Tomáše v Brně** (1381–1387 v Brně ve službách Jošta Lucemburského, autorství nepotvrzeno, po formální stránce 70. léta), výška 140 cm, vápenec



Kostel sv. Bartoloměje v Kolíně



Kolín. Kostel sv. Bartoloměje – vodorovný řez, černě vyznačena stavební fáze 13. století, šrafované chór zbudovaný v druhé polovině 14. stol. Petrem Parlěem.



Parlěř – přestavba románského kostela z konce 13. stol.

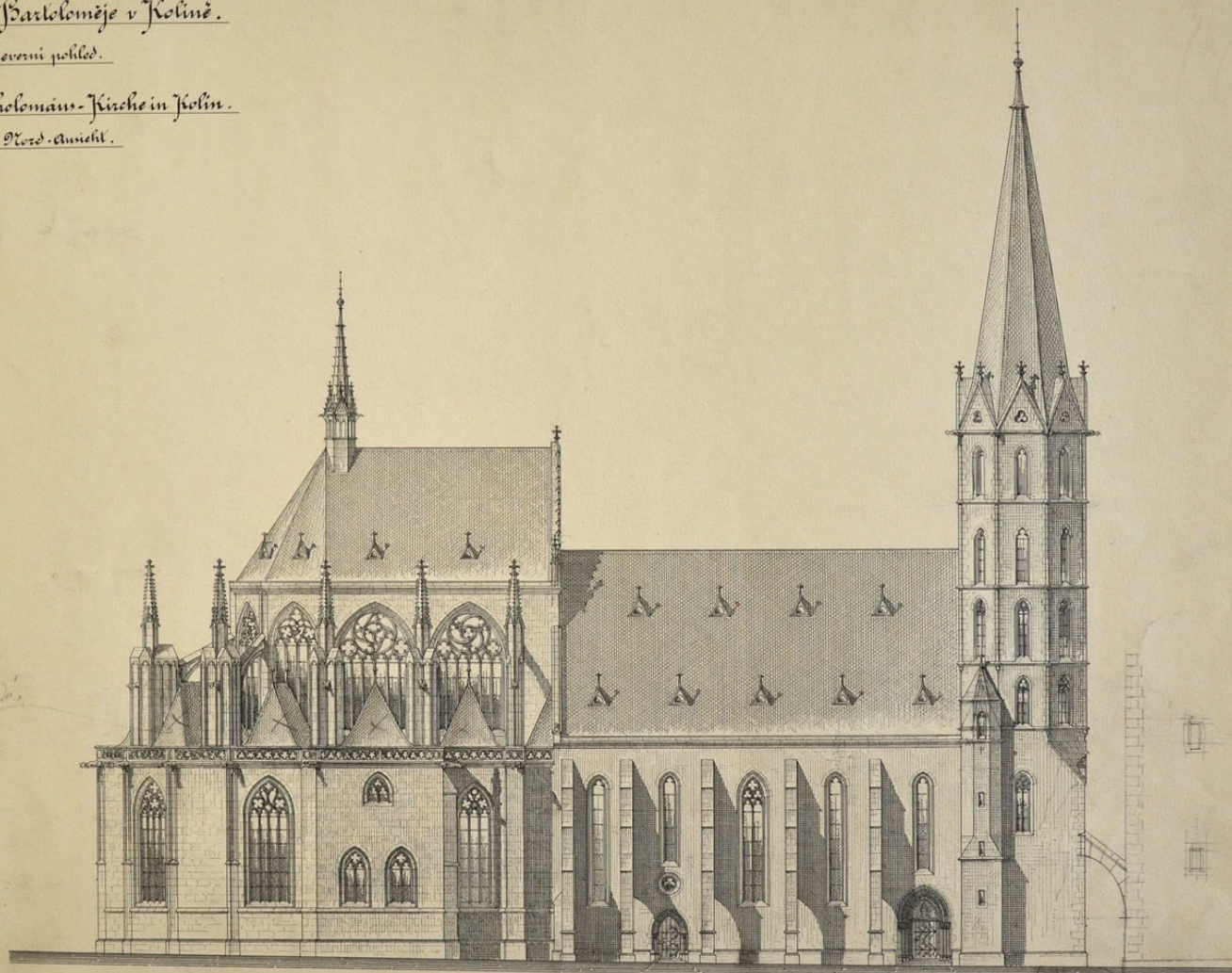
1349 – požár / Karel IV. povolal Petra Parlěře; novostavba vysokého chóru – **vysvěcen r. 1378**

Chrám sv. Bartoloměje v Kolíně.

Severní pohled.

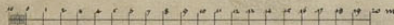
St. Bartholomäus-Kirche in Jülich.

Nord-Ansicht.



Inv. č. 129.206 a. 1898

*J. 11152⁷⁷
A. 25.*



V. Paříž, v únoru 1848

*K. W.
117/203*

Archiv
ministrstva vnitra
v Praze
1859, II, F. XIX, 2



r. 1360 – Petr Parlář začíná s přestavbou kostela

Vzorem kostel Všech svatých ve Švábském Gmündu (stavěl jeho otec Jindřich)

